

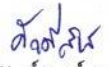


แบบฟอร์มการขอเผยแพร่ข้อมูลผ่านเว็บไซต์ของหน่วยงาน  
โรงพยาบาลบึงนาราง  
ตามประกาศสำนักงานปลัดกระทรวงสาธารณสุข  
เรื่อง แนวทางการเผยแพร่ข้อมูลต่อสาธารณะผ่านเว็บไซต์ของหน่วยงาน พ.ศ. ๒๕๖๑  
สำหรับหน่วยงานในโรงพยาบาลบึงนาราง

แบบฟอร์มการขอเผยแพร่ข้อมูลผ่านเว็บไซต์ของหน่วยงานในโรงพยาบาลบึงนาราง	
ชื่อหน่วยงาน : โรงพยาบาลบึงนาราง วัน/เดือน/ปี : ๒๙ ธันวาคม ๒๕๖๘ หัวข้อ : รายงานผลการวิเคราะห์การจัดซื้อจัดจ้าง ประจำปีงบประมาณ ๒๕๖๘ รายละเอียดข้อมูล (โดยสรุปหรือเอกสารแนบ) มีความประสงค์จะประชาสัมพันธ์ รายงานผลการวิเคราะห์การจัดซื้อจัดจ้าง ประจำปีงบประมาณ ๒๕๖๘ ที่แนบมาพร้อมนี้ เพื่อเผยแพร่ต่อสาธารณชนผ่านสื่อประชาสัมพันธ์บนเว็บไซต์โรงพยาบาลบึงนาราง ..... ..... ..... Link ภายนอก ..... หมายเหตุ : ลงใน Link ITA ปี ๒๕๖๙ / MOIT ๓ ..... ..... .....	
ผู้รับผิดชอบการกรอกข้อมูล  (นางสาวทัชชา โรหิตเสถียร) นักวิชาการพัสดุ วันที่ ๒๙ เดือน ธันวาคม พ.ศ. ๒๕๖๘	ผู้อนุมัติรับรอง  (นางสาวนิชณา สิงหาคำ) ผู้อำนวยการโรงพยาบาลบึงนาราง วันที่ ๒๙ เดือน ธันวาคม พ.ศ. ๒๕๖๘
ผู้รับผิดชอบการนำข้อมูลขึ้นเผยแพร่  (นายศักดิ์สิทธิ์ สินโน) ตำแหน่ง นักวิชาการคอมพิวเตอร์ วันที่ ๒๙ เดือน ธันวาคม พ.ศ. ๒๕๖๘	



## บันทึกข้อความ

ส่วนราชการ งานพัสดุ กลุ่มงานบริหารทั่วไป โรงพยาบาลบึงนาราง อ.บึงนาราง จ.พิจิตร ๖๖๑๓๐  
ที่ พจ ๐๐๓๓.๒๑๐/๑๖๕๙

วันที่ ๒๙ ธันวาคม ๒๕๖๘

เรื่อง ขอรายงานผลการวิเคราะห์การจัดซื้อจัดจ้าง ประจำปีงบประมาณ พ.ศ.๒๕๖๘ และขออนุญาตเผยแพร่บนเว็บไซต์หน่วยงาน

เรียน ผู้อำนวยการโรงพยาบาลบึงนาราง

งานพัสดุ กลุ่มบริหารทั่วไป ได้จัดทำรายงานการวิเคราะห์ผลการจัดซื้อจัดจ้าง ประจำปีงบประมาณ พ.ศ. ๒๕๖๘ ที่โรงพยาบาลบึงนาราง ได้ดำเนินการจัดซื้อจัดจ้าง เพื่อให้เป็นไปตามการประเมินคุณธรรมและความโปร่งใสในการดำเนินงานของหน่วยงานภาครัฐ ที่กำหนดให้ส่วนราชการได้นำผลการวิเคราะห์ไปปรับปรุงและพัฒนากระบวนการปฏิบัติงาน ใช้เป็นแนวทางเพื่อปรับปรุงการจัดซื้อจัดจ้างของปีงบประมาณ พ.ศ. ๒๕๖๙ โดยเฉพาะอย่างยิ่งการจัดซื้อจัดจ้างภาครัฐที่จะต้องแสดงออกถึงความโปร่งใส ตรวจสอบได้ในการดำเนินงานอย่างมีประสิทธิภาพและประสิทธิผลและเกิดความคุ้มค่าสมประโยชน์ต่อภาครัฐ

จึงเรียนมาเพื่อโปรดทราบ และขออนุญาตนำเผยแพร่บนเว็บไซต์ของหน่วยงาน

(นางสาวทัชญา โรหิตเสถียร)

นักวิชาการพัสดุ

(นายมนต์ชัย สิงห์โตทอง)

นักจัดการงานทั่วไปชำนาญการ

(นางสาวนิษณา สิงห์คำ)

ผู้อำนวยการโรงพยาบาลบึงนาราง

รายงานการวิเคราะห์ผลการจัดซื้อจัดจ้าง  
ประจำปีงบประมาณ พ.ศ. ๒๕๖๘

โรงพยาบาลบึงนาราง  
จังหวัดพิจิตร

## คำนำ

โรงพยาบาลบึงนาราง จังหวัดพิจิตร ได้จัดทำรายงานการวิเคราะห์ผลการจัดซื้อจัดจ้าง ตามแผนประจำปีงบประมาณ พ.ศ.๒๕๖๘ เพื่อให้มีการนำผลการวิเคราะห์ไปปรับปรุงและพัฒนากระบวนการปฏิบัติงาน โดยเฉพาะอย่างยิ่งการจัดซื้อ/จัดจ้างที่ต้องแสดงถึงความโปร่งใส ตรวจสอบได้ในการดำเนินงานเพื่อให้มีประสิทธิภาพและประสิทธิผลและเกิดความคุ้มค่า สมประโยชน์ต่อภาครัฐ และนำข้อมูลที่ได้จากการวิเคราะห์ดังกล่าวไปเป็นแนวทางการดำเนินงานในงบประมาณ ๒๕๖๙ ต่อไป

งานพัสดุ กลุ่มงานบริหารทั่วไป  
ผู้จัดทำ

## สารบัญ

คำนำ	ก
สารบัญ	ข
ผลการดำเนินงานจัดซื้อจัดจ้าง ประจำปี ๒๕๖๘	๑
วิเคราะห์ความเสี่ยงของการจัดหา	๕
การประหยัดงบประมาณ	๕
ประเด็นปัญหาอุปสรรค/ข้อจำกัด	๖
แนวทางแก้ไขเพื่อการปรับปรุง	๖

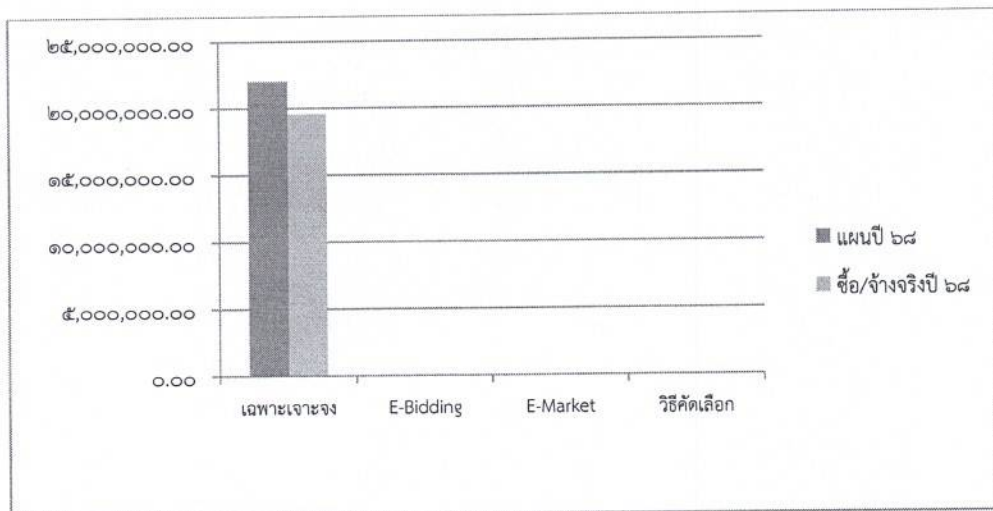
## รายงานการวิเคราะห์ผลการจัดซื้อจัดจ้าง ประจำปีงบประมาณ พ.ศ. ๒๕๖๘

### ๑. ผลการดำเนินงานในภาพรวม

ในปีงบประมาณ พ.ศ. ๒๕๖๘ โรงพยาบาลบึงนาราง อำเภอบึงนาราง จังหวัดพิจิตร มีแผนปฏิบัติการจัดซื้อจัดจ้าง เป็นจำนวนเงินทั้งสิ้น ๒๒,๐๒๔,๖๐๙.๑๑ บาท และโรงพยาบาลบึงนาราง ได้ดำเนินการจัดซื้อจัดจ้างตามโครงการดังกล่าวเสร็จสิ้นเรียบร้อยแล้ว จึงขอรายงานการวิเคราะห์ผลการจัดซื้อจัดจ้าง ประจำปีงบประมาณ พ.ศ. ๒๕๖๘ โดยมีรายละเอียดดังนี้

ลำดับที่	วิธีการจัดซื้อจัดจ้าง	แผนปี ๖๘	ซื้อ/จ้างจริงปี ๖๘	ร้อยละ
๑	เฉพาะเจาะจง	๒๒,๐๒๔,๖๐๙.๑๑	๑๙,๐๘๙,๘๘๗.๘๖	๘๖.๖๘
๒	E-Bidding	๐	๐	๐
๓	E-Market	๐	๐	๐
๔	วิธีคัดเลือก	๐	๐	๐

แผนภูมิแสดง เปรียบเทียบ จำนวนเงิน จำแนกตามวิธีการจัดซื้อจัดจ้าง ประจำปีงบประมาณ พ.ศ. ๒๕๖๘

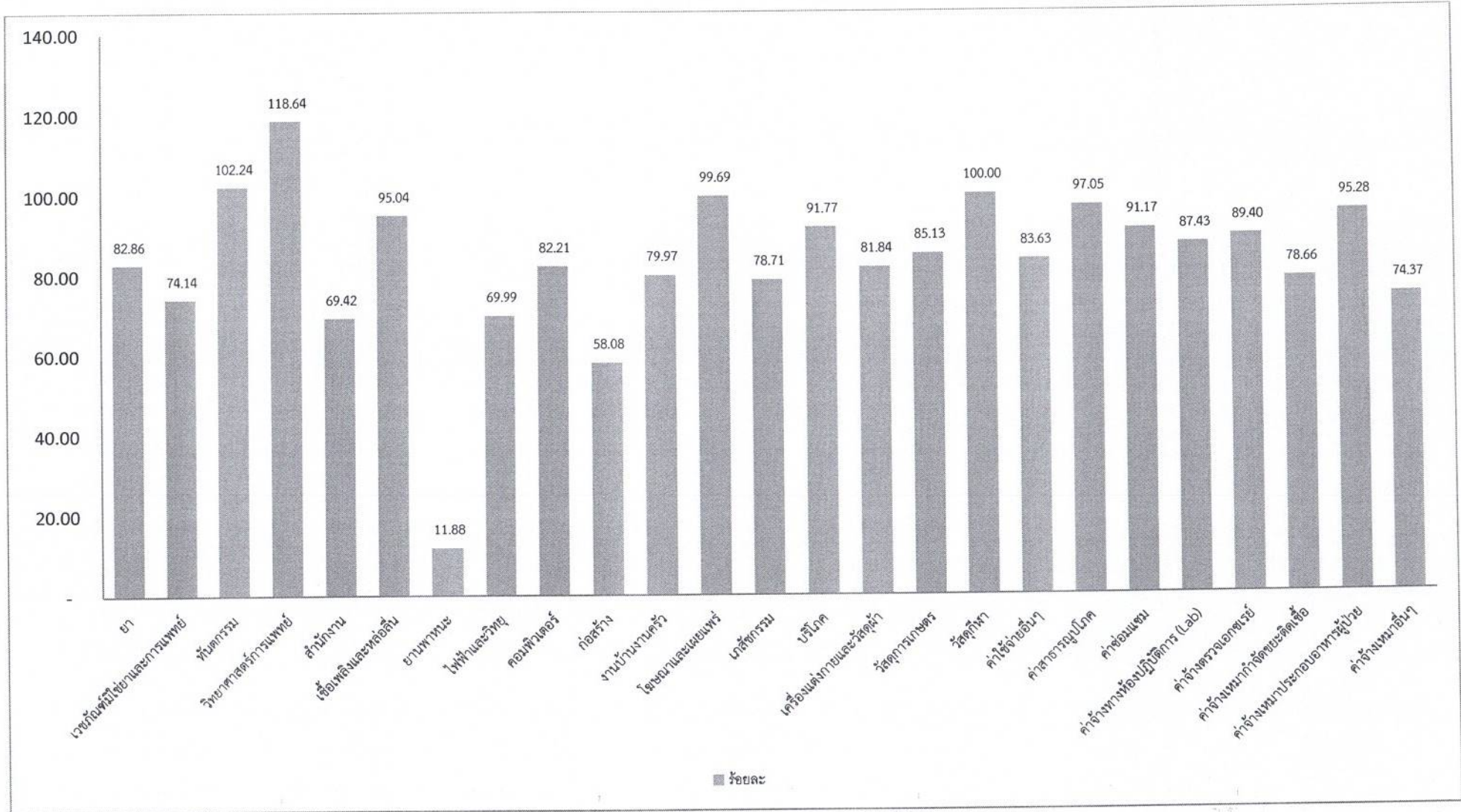


งานพัสดุ กลุ่มบริหารทั่วไป ได้จัดทำรายงานการวิเคราะห์ผลการจัดซื้อจัดจ้าง ประจำปีงบประมาณ พ.ศ. ๒๕๖๘ ที่โรงพยาบาลบึงนาราง ได้ดำเนินการจัดซื้อจัดจ้าง เพื่อให้เป็นไปตามการประเมินคุณธรรมและความโปร่งใสในการดำเนินงานของหน่วยงานภาครัฐ ที่กำหนดให้ส่วนราชการได้นำผลการวิเคราะห์ไปปรับปรุงและพัฒนากระบวนการปฏิบัติงาน โดยเฉพาะอย่างยิ่งการจัดซื้อจัดจ้างภาครัฐที่จะต้องแสดงออกถึงความโปร่งใส ตรวจสอบได้ในการดำเนินงานอย่างมีประสิทธิภาพและประสิทธิผลและเกิดความคุ้มค่าสมประโยชน์ต่อภาครัฐ

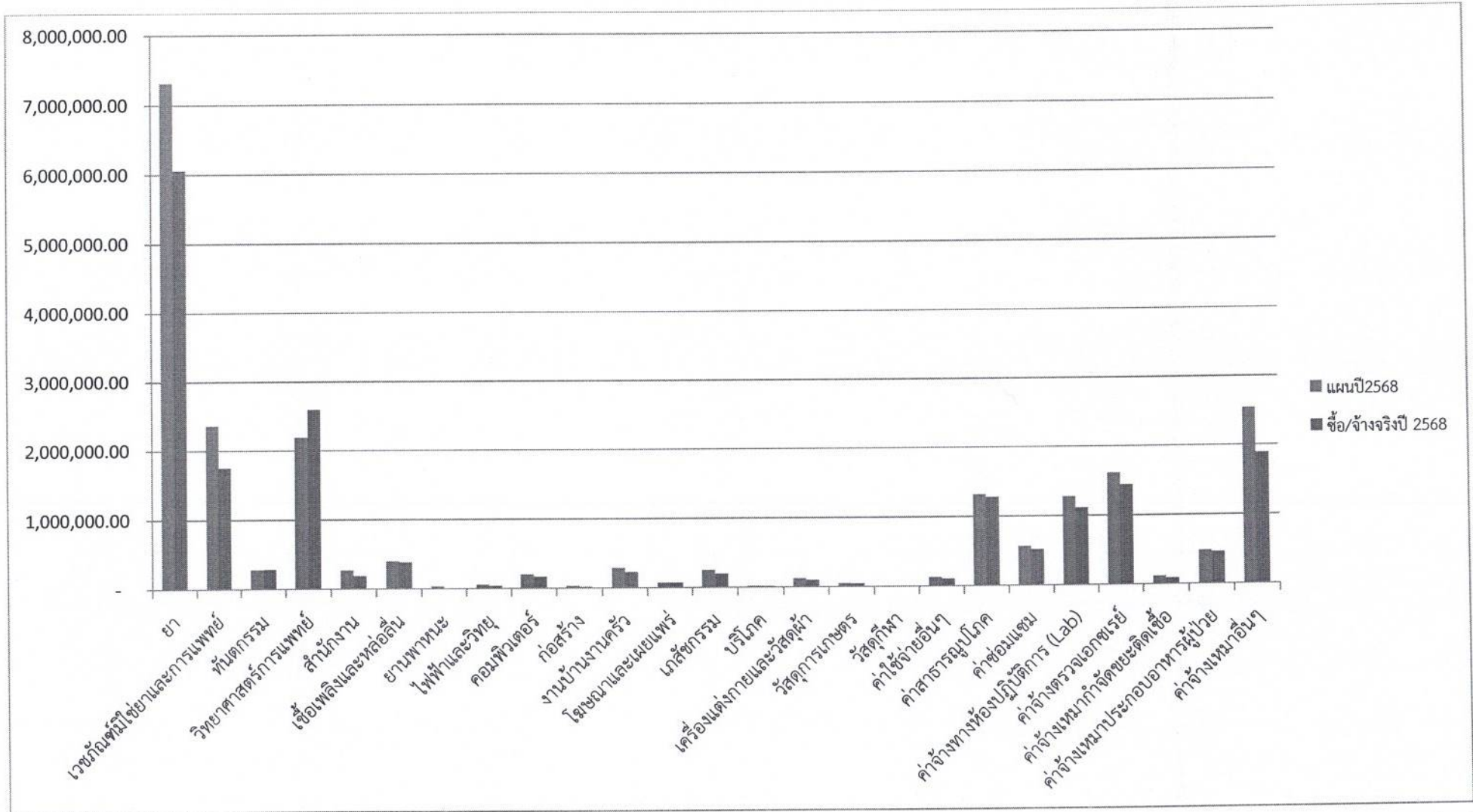
แบ่งประเภทหมวดพัสดุ

ลำดับ ที่	หมวด	แผนปี๒๕๖๘	ซื้อ/จ้างจริงปี ๒๕๖๘	ร้อยละ
๑	ยา	๗,๓๑๕,๘๘๓.๖๕	๖,๐๖๑,๘๙๘.๔๘	๘๒.๘๖
๒	เวชภัณฑ์มีใช้ยาและการแพทย์	๒,๓๖๓,๔๒๗.๐๐	๑,๗๕๒,๑๖๘.๒๐	๗๔.๑๔
๓	ทันตกรรม	๒๗๙,๙๖๓.๘๕	๒๘๖,๒๒๕.๑๕	๑๐๒.๒๔
๔	วิทยาศาสตร์การแพทย์	๒,๑๙๐,๒๙๕.๘๐	๒,๕๙๘,๖๑๐.๑๕	๑๑๘.๖๔
๕	สำนักงาน	๒๖๙,๙๕๑.๐๐	๑๘๗,๔๐๘.๕๐	๖๙.๔๒
๖	เชื้อเพลิงและหล่อลื่น	๔๐๐,๔๖๐.๐๐	๓๘๐,๕๘๙.๗๐	๙๕.๐๔
๗	ยานพาหนะ	๓๒,๐๐๐.๐๐	๓,๘๐๐.๐๐	๑๑.๘๘
๘	ไฟฟ้าและวิทยุ	๕๖,๐๓๔.๐๐	๓๙,๒๒๐.๐๐	๖๙.๙๙
๙	คอมพิวเตอร์	๒๐๔,๖๕๕.๐๐	๑๖๘,๒๕๐.๐๐	๘๒.๒๑
๑๐	ก่อสร้าง	๓๖,๗๖๘.๕๐	๒๑,๓๕๔.๐๐	๕๘.๐๘
๑๑	งานบ้านงานครัว	๒๘๙,๖๙๘.๐๐	๒๓๑,๖๗๓.๐๐	๗๙.๙๗
๑๒	โฆษณาและเผยแพร่	๗๓,๗๐๓.๐๐	๗๓,๔๗๓.๐๐	๙๙.๖๙
๑๓	เภสัชกรรม	๒๕๑,๒๗๕.๐๐	๑๙๗,๗๗๐.๐๐	๗๘.๗๑
๑๔	บริโภค	๒๐,๑๐๐.๐๐	๑๘,๔๔๕.๐๐	๙๑.๗๗
๑๕	เครื่องแต่งกายและวัสดุผ้า	๑๒๕,๖๕๐.๐๐	๑๐๒,๘๓๐.๐๐	๘๑.๘๔
๑๖	วัสดุการเกษตร	๕๓,๗๐๓.๐๐	๔๕,๗๑๘.๐๐	๘๕.๑๓
๑๗	วัสดุกีฬา	๑๑,๕๑๒.๐๐	๑๑,๕๑๒.๐๐	๑๐๐.๐๐
๑๘	ค่าใช้จ่ายอื่นๆ	๑๓๐,๐๕๐.๓๑	๑๐๘,๗๖๐.๓๑	๘๓.๖๓
๑๙	ค่าสาธารณูปโภค	๑,๓๑๘,๔๔๐.๐๐	๑,๒๗๙,๖๐๐.๓๗	๙๗.๐๕
๒๐	ค่าซ่อมแซม	๕๖๗,๕๗๕.๐๐	๕๑๗,๔๔๒.๔๐	๙๑.๑๗
๒๑	ค่าจ้างทางห้องปฏิบัติการ (Lab)	๑,๒๗๖,๑๒๐.๐๐	๑,๑๑๕,๗๐๙.๖๐	๘๗.๔๓
๒๒	ค่าจ้างตรวจเอกซเรย์	๑,๖๑๔,๐๐๐.๐๐	๑,๔๔๒,๙๘๙.๑๕	๘๙.๔๐
๒๓	ค่าจ้างเหมากำจัดขยะติดเชื้อ	๑๑๗,๖๐๐.๐๐	๙๒,๕๐๕.๕๙	๗๘.๖๖
๒๔	ค่าจ้างเหมาประกอบอาหารผู้ป่วย	๔๘๖,๑๘๐.๐๐	๔๖๓,๒๔๗.๐๐	๙๕.๒๘
๒๕	ค่าจ้างเหมาอื่นๆ	๒,๕๓๙,๕๖๔.๐๐	๑,๘๘๘,๖๘๘.๒๖	๗๔.๓๗
	รวมเงิน	๒๒,๐๒๔,๖๐๙.๑๑	๑๙,๐๘๙,๘๘๗.๘๖	๘๖.๖๘

แผนภูมิแสดง ร้อยละ จำแนกตามหมวดพัสดุ ประจำปีงบประมาณ พ.ศ.๒๕๖๘



แผนภูมิแสดง ร้อยละ จำแนกตามหมวดพัสดุ ประจำปีงบประมาณ พ.ศ.๒๕๖๘



จากตารางรายงานการวิเคราะห์ผลการจัดซื้อจัดจ้างประจำปีงบประมาณ พ.ศ. ๒๕๖๘ มีจัดซื้อจัดจ้าง โดยวิธีการจัดซื้อจัดจ้างสูงสุดคือ วิธีวิธีเฉพาะเจาะจง คิดเป็นร้อยละ ๑๐๐ เนื่องจาก เป็นโรงพยาบาลชุมชนขนาดเล็ก F๓ ประกอบกับ นโยบายสำนักงานปลัดกระทรวงสาธารณสุข ใช้มาตรการ ควบคุม รายได้และค่าใช้จ่าย โดยใช้แผน Planfin และ Ebitda ต้องไม่ติดลบ งบลงทุนด้วยเงินบำรุง การจัดซื้อจัดจ้าง จึงไม่มีจำนวนเงินที่สูงเกิน

### วิเคราะห์ความเสี่ยงของการจัดหา

๑. เมื่อเปรียบเทียบการจัดซื้อจัดจ้าง ตามแผนจัดซื้อ ในปีงบประมาณ ๒๕๖๘ กับการจัดซื้อจริงได้ ๘๒.๑๓% ซึ่งไม่เกินแผนในภาพรวม เมื่อแบ่งเป็นประเภทตามหมวดพัสดุที่มีจัดซื้อที่เกินแผน จำนวน ๒ ประเภท คือ วิทยาศาสตร์การแพทย์ วัสดุทันตกรรม

๒. มีการให้บริการทางชั้นสูตรและทันตกรรมเพิ่มมากขึ้น จึงทำให้การจัดซื้อในหมวดวัสดุวิทยาศาสตร์การแพทย์และวัสดุทันตกรรมเกินกว่าแผนไป

๓. วัสดุยานพาหนะ จัดซื้อเพียง ๑๑.๘๘% เนื่องจากตั้งแผนการจัดซื้ออย่างรถยนต์ไว้ แต่ยังไม่ถึงรอบการเปลี่ยน

### การประหยัดงบประมาณ

ตามแผนจัดหา ๒๕๖๘ จำนวนเงิน ๒๒,๐๒๔,๖๐๙.๑๑ บาท จัดหาได้จริง จำนวน ๑๙,๐๘๙,๘๘๗.๘๖ บาท ต่ำกว่างบประมาณ ๒,๙๓๔,๗๒๑.๒๕ บาท คิดเป็นร้อยละ ๑๓.๓๒ โดยใช้แผนเงิน Plan fin และคณะกรรมการ CFO ในการกำกับติดตาม แผนค่าใช้จ่าย  $\pm 5\%$

ลำดับที่	หมวด	แผนปี๒๕๖๘	ซื้อ/จ้างจริงปี ๒๕๖๘	ประหยัดงบได้
๑	ยา	๗,๓๑๕,๘๘๓.๖๕	๖,๐๖๑,๘๙๘.๔๘	๑,๒๕๓,๙๘๕.๑๗
๒	เวชภัณฑ์มีใช้ยาและการแพทย์	๒,๓๖๓,๔๒๗.๐๐	๑,๗๕๒,๑๖๘.๒๐	๖๑๑,๒๕๘.๘๐
๓	ทันตกรรม	๒๗๙,๙๖๓.๘๕	๒๘๖,๒๒๕.๑๕	- ๖,๒๖๑.๓๐
๔	วิทยาศาสตร์การแพทย์	๒,๑๙๐,๒๙๕.๘๐	๒,๕๙๘,๖๑๐.๑๕	- ๔๐๘,๓๑๔.๓๕
๕	สำนักงาน	๒๖๙,๙๕๑.๐๐	๑๘๗,๔๐๘.๕๐	๘๒,๕๔๒.๕๐
๖	เชื้อเพลิงและหล่อลื่น	๔๐๐,๔๖๐.๐๐	๓๘๐,๕๘๙.๗๐	๑๙,๘๗๐.๓๐
๗	ยานพาหนะ	๓๒,๐๐๐.๐๐	๓,๘๐๐.๐๐	๒๘,๒๐๐.๐๐
๘	ไฟฟ้าและวิทยุ	๕๖,๐๓๔.๐๐	๓๙,๒๒๐.๐๐	๑๖,๘๑๔.๐๐
๙	คอมพิวเตอร์	๒๐๔,๖๕๕.๐๐	๑๖๘,๒๕๐.๐๐	๓๖,๔๐๕.๐๐
๑๐	ก่อสร้าง	๓๖,๗๖๘.๕๐	๒๑,๓๕๔.๐๐	๑๕,๔๑๔.๕๐
๑๑	งานบ้านงานครัว	๒๘๙,๖๙๘.๐๐	๒๓๑,๖๗๓.๐๐	๕๘,๐๒๕.๐๐
๑๒	โฆษณาและเผยแพร่	๗๓,๗๐๓.๐๐	๗๓,๔๗๓.๐๐	๒๓๐.๐๐

ลำดับ ที่	หมวด	แผนปี๒๕๖๘	ซื้อ/จ้างจริงปี ๒๕๖๘	ประหยัดงบได้
๑๓	เภสัชกรรม	๒๕๑,๒๗๕.๐๐	๑๙๗,๗๗๐.๐๐	๕๓,๕๐๕.๐๐
๑๔	บริโภค	๒๐,๑๐๐.๐๐	๑๘,๔๔๕.๐๐	๑,๖๕๕.๐๐
๑๕	เครื่องแต่งกายและวัสดุผ้า	๑๒๕,๖๕๐.๐๐	๑๐๒,๘๓๐.๐๐	๒๒,๘๒๐.๐๐
๑๖	วัสดุการเกษตร	๕๓,๗๐๓.๐๐	๔๕,๗๑๘.๐๐	๗,๙๘๕.๐๐
๑๗	วัสดุกีฬา	๑๑,๕๑๒.๐๐	๑๑,๕๑๒.๐๐	๐
๑๘	ค่าใช้จ่ายอื่นๆ	๑๓๐,๐๕๐.๓๑	๑๐๘,๗๖๐.๓๑	๒๑,๒๙๐.๐๐
๑๙	ค่าสาธารณูปโภค	๑,๓๑๘,๔๔๐.๐๐	๑,๒๗๙,๖๐๐.๓๗	๓๘,๘๓๙.๖๓
๒๐	ค่าซ่อมแซม	๕๖๗,๕๗๕.๐๐	๕๑๗,๔๔๒.๔๐	๕๐,๑๓๒.๖๐
๒๑	ค่าจ้างทางห้องปฏิบัติการ (Lab)	๑,๒๗๖,๑๒๐.๐๐	๑,๑๑๕,๗๐๙.๖๐	๑๖๐,๔๑๐.๔๐
๒๒	ค่าจ้างตรวจเอกซเรย์	๑,๖๑๔,๐๐๐.๐๐	๑,๔๔๒,๙๘๙.๑๕	๑๗๑,๐๑๐.๘๕
๒๓	ค่าจ้างเหมากำจัดขยะติดเชื้อ	๑๑๗,๖๐๐.๐๐	๙๒,๕๐๕.๕๙	๒๕,๐๙๔.๔๑
๒๔	ค่าจ้างเหมาประกอบอาหาร ผู้ป่วย	๔๘๖,๑๘๐.๐๐	๔๖๓,๒๔๗.๐๐	๒๒,๙๓๓.๐๐
๒๕	ค่าจ้างเหมาอื่นๆ	๒,๕๓๙,๕๖๔.๐๐	๑,๘๘๘,๖๘๘.๒๖	๖๕๐,๘๗๕.๗๔
	<b>รวมเงิน</b>	<b>๒๒,๐๒๔,๖๐๙.๑๑</b>	<b>๑๙,๕๙๒,๑๓๔.๙๘</b>	<b>๒,๔๓๒,๔๗๔.๑๓</b>

### ประเด็นปัญหาอุปสรรค/ข้อจำกัด

ดำเนินการจัดซื้อจัดจ้างได้ประสบกับปัญหาและอุปสรรคหลายด้าน ทั้งปัญหาที่เกิดจากภายในองค์กรและนอกหน่วยงาน สาเหตุที่ทำให้การดำเนินการจัดซื้อจัดจ้างล่าช้าและไม่มีประสิทธิภาพ มีดังนี้

๑. การจัดซื้อจัดจ้างไม่เป็นไปตามแผน ตั้งงบประมาณต่ำเกินไปและมีการซื้อ/จ้างนอกแผน ทั้งด้านนโยบาย ด้านการบริการ การปรับปรุงและซ่อมบำรุง ทำให้พัสดุบางหมวดราคาสูงขึ้น งบประมาณเกินแผน
๒. รายละเอียดคุณลักษณะเฉพาะของพัสดุบางรายการไม่ชัดเจน ซึ่งอาจส่งผลให้เกิดความล่าช้า และได้พัสดุที่ไม่ตรงตามความต้องการ
๓. มีการตั้งแผนไว้ แต่มีการเปลี่ยนแปลง/ไม่ดำเนินการให้เป็นไปตามแผน
๔. บุคลากรไม่เพียงพอส่งผลให้งานล่าช้า

### แนวทางแก้ไขเพื่อการปรับปรุง เพื่อใช้ในการจัดซื้อจ้างในปีงบประมาณ พ.ศ.๒๕๖๙

๑. ผู้รับผิดชอบงานพัสดุหรือผู้รับผิดชอบในการจัดหา ควรได้เตรียมการจัดทำรายละเอียดพัสดุที่ต้องการ ให้เป็นไปตามแผนปฏิบัติการจัดซื้อจัดจ้าง เพื่อไม่ให้เกิดความล่าช้า
๒. กำหนดให้หน่วยจัดทำแผน จัดทำขั้นตอนการปฏิบัติงานและระยะเวลาในการจัดซื้อจัดจ้าง